

**VYJÁDRĚNÍ O EXISTENCI SÍTĚ ELEKTRONICKÝCH KOMUNIKACÍ
A VŠEOBECNÉ PODMÍNKY OCHRANY SÍTĚ ELEKTRONICKÝCH KOMUNIKACÍ
SPOLEČNOSTI TELEFÓNICA CZECH REPUBLIC, A.S.**

vydané podle § 101 zákona č. 127/2005 Sb., o elektronických komunikacích a o změně některých souvisejících zákonů (zákon o elektronických komunikacích), ve znění pozdějších předpisů a § 161 zákona č. 183/2006 Sb., o územním plánování a stavebním řádu (stavební zákon) či dle dalších příslušných právních předpisů

Číslo jednací: 518171/14

Číslo žádosti: 0114 071 801

Důvod vydání Vyjádření: Spojené územní a stavební řízení

Platnost tohoto Vyjádření končí dne: 28. 1. 2016.

Žadatel	Vodohospodářské inženýrské služby, a.s.	
Stavebník	Vodovody a kanalizace Mladá Boleslav, a.s., Čechova 1151/1, Mladá Boleslav, 29322	
Název akce	Buda, vodovod - připojení na SV Bakov nad Jizerou	
Zájmové území	Okres	Mladá Boleslav
	Obec	Bakov nad Jizerou
	Kat. území / č. parcely	Horka u Bakova nad Jizerou; Buda

Žadatel shora označenou žádostí určil a vyznačil zájmové území, jakož i stanovil důvod pro vydání Vyjádření o existenci sítě elektronických komunikací a Všeobecných podmínek ochrany sítě elektronických komunikací společnosti Telefonica Czech Republic, a.s. (dále jen *Vyjádření*).

Na základě určení a vyznačení zájmového území žadatelem a na základě stanovení důvodu pro vydání *Vyjádření* vydává společnost Telefonica Czech Republic, a.s. (dále jen *Telefonica*) následující *Vyjádření*:

dojde ke střetu

se sítí elektronických komunikací (dále jen *SEK*) společnosti *Telefonica*, jejíž existence a poloha je zakreslena v příloženém výřezu/výřezech z účelové mapy *SEK* společnosti *Telefonica*. Ochranné pásmo *SEK* je v souladu s ustanovením § 102 zákona č. 127/2005 Sb., o elektronických komunikacích a o změně některých souvisejících zákonů stanoveno rozsahem 1,5 m po stranách krajního vedení *SEK* a není v příloženém výřezu/výřezech z účelové mapy *SEK* společnosti *Telefonica* vyznačeno (dále jen *Ochranné pásmo*).

(1) *Vyjádření* je platné pouze pro zájmové území určené a vyznačené žadatelem, jakož i pro důvod vydání *Vyjádření* stanovený žadatelem v žádosti.

Vyjádření pozbývá platnosti uplynutím doby platnosti v tomto *Vyjádření* uvedené, změnou rozsahu zájmového území či změnou důvodu vydání *Vyjádření* uvedeného v žádosti, nesplněním povinnosti stavebníka dle bodu (2) tohoto *Vyjádření*, a nebo pokud se žadatel či stavebník bezprostředně před zahájením realizace stavby ve vyznačeném zájmovém území prokazatelně neujistí u společnosti *Telefonica* o tom, zda toto *Vyjádření* v době bezprostředně předcházející zahájení realizace stavby ve vyznačeném zájmovém území stále odpovídá skutečnosti, to vše v závislosti na tom, která ze skutečností rozhodná pro pozbytí platnosti tohoto *Vyjádření* nastane nejdříve.

(2) Stavebník, nebo jím pověřená třetí osoba, je povinen bez zbytečného odkladu poté, kdy zjistil, že jeho záměr, pro který podal shora označenou žádost, je v kolizi se *SEK* a nebo zasahuje do *Ochranného pásma SEK*, nejpozději však před počátkem zpracování projektové dokumentace stavby, která koliduje se *SEK* a nebo zasahuje do *Ochranného pásma SEK*, vyzvat společnost *Telefonica* ke stanovení konkrétních podmínek ochrany *SEK*, případně k přeložení *SEK*, a to prostřednictvím zaměstnance společnosti *Telefonica* pověřeného ochranou sítě - Roman Křivka, tel.: 720 752 243, e-mail: krivka.roman@telefonica.com (dále jen *POS*).

(3) Přeložení *SEK* zajistí její vlastník, společnost *Telefonica*. Stavebník, který vyvolal překládku *SEK* je dle ustanovení § 104 odst. 16 zákona č. 127/2005 Sb., o elektronických komunikacích a o změně některých souvisejících zákonů povinen uhradit společnosti *Telefonica* veškeré náklady na nezbytné úpravy dotčeného úseku *SEK*, a to na úrovni stávajícího technického řešení.

Číslo jednací: 518171/14

Číslo žádosti: 0114 071 801

(4) Pro účely přeložení SEK dle bodu (3) tohoto Vyjádření je stavebník povinen uzavřít se společností Telefónica Smlouvu o realizaci překládky SEK.

(5) Bez ohledu na všechny shora v tomto Vyjádření uvedené skutečnosti je stavebník, nebo jím pověřená třetí osoba povinen řídit se Všeobecnými podmínkami ochrany SEK společnosti Telefónica, které jsou nedílnou součástí tohoto Vyjádření.

(6) Společnost Telefónica prohlašuje, že žadateli byly pro jím určené a vyznačené zájmové území poskytnuty veškeré, ke dni podání shora označené žádosti, dostupné informace o SEK.

(7) Žadateli převzetím tohoto Vyjádření vzniká povinnost poskytnuté informace a data užít pouze k účelu, pro který mu byla tato poskytnuta. Žadatel není oprávněn poskytnuté informace a data rozmnožovat, rozšiřovat, pronajímat, půjčovat či jinak užívat bez souhlasu společnosti Telefónica. V případě porušení těchto povinností vznikne žadateli odpovědnost vyplývající z platných právních předpisů, zejména předpisů práva autorského.

V případě dotazů k Vyjádření lze kontaktovat společnost Telefónica na asistenční lince 14 111.

Přílohami Vyjádření jsou:

- Všeobecné podmínky ochrany SEK společnosti Telefónica
- Situační výkres (obsahuje zájmové území určené a vyznačené žadatelem a výřezy účelové mapy SEK)
- Informace k vytyčení SEK

Vyjádření vydala společnost Telefónica dne: 28. 1. 2014.



Telefónica Czech Republic, a.s.
Za Brumlovkou 266/2
140 22 Praha 4
DIČ: CZ 60193336

188

Všeobecné podmínky ochrany SEK společnosti Telefónica**I. Obecná ustanovení**

1. Stavebník, nebo jím pověřená třetí osoba, je povinen při provádění jakýchkoliv činností, zejména stavebních nebo jiných prací, při odstraňování havárií a projektování staveb, řídit se platnými právními předpisy, technickými a odbornými normami (včetně doporučených), správnou praxí v oboru stavebnictví a technologickými postupy a učinit veškerá opatření nezbytná k tomu, aby nedošlo k poškození nebo ohrožení sítě elektronických komunikací ve vlastnictví společnosti Telefónica a je výslovně srozuměn s tím, že SEK jsou součástí veřejné komunikační sítě, jsou zajišťovány ve veřejném zájmu a jsou chráněny právními předpisy.

2. Při jakékoliv činnosti v blízkosti vedení SEK je stavebník, nebo jím pověřená třetí osoba, povinen respektovat ochranné pásmo SEK tak, aby nedošlo k poškození nebo zamezení přístupu k SEK. Při křížení nebo souběhu činností se SEK je povinen řídit se platnými právními předpisy, technickými a odbornými normami (včetně doporučených), správnou praxí v oboru stavebnictví a technologickými postupy. Při jakékoliv činnosti ve vzdálenosti menší než 1,5 m od krajního vedení vyznačené trasy podzemního vedení SEK (dále jen PVSEK) nesmí používat mechanizačních prostředků a nevhodného nářadí.

3. Pro případ porušení kterékoliv z povinností stavebníka, nebo jím pověřené třetí osoby, založené Všeobecnými podmínkami ochrany SEK společnosti Telefónica je stavebník, nebo jím pověřená třetí osoba, odpovědný za veškeré náklady a škody, které společnosti Telefónica vzniknou porušením jeho povinností.

4. V případě, že budou zemní práce zahájeny po uplynutí doby platnosti tohoto Vyjádření, nelze toto Vyjádření použít jako podklad pro vytyčení a je třeba požádat o vydání nového Vyjádření.

5. Bude-li žadatel na společnosti Telefónica požadovat, aby se jako účastník správního řízení, pro jehož účely bylo toto Vyjádření vydáno, vzdala práva na odvolání proti rozhodnutí vydanému ve správním řízení, pro jehož účely bylo toto Vyjádření vydáno, je povinen kontaktovat POS.

II. Součinnost stavebníka při činnostech v blízkosti SEK

1. Započetí činnosti je stavebník, nebo jím pověřená třetí osoba, povinen oznámit POS. Oznámení bude obsahovat číslo Vyjádření, k němuž se vztahují tyto podmínky.

2. Před započetím zemních prací či jakékoliv jiné činnosti je stavebník, nebo jím pověřená třetí osoba, povinen zajistit vyznačení tras PVSEK na terénu dle polohopisné dokumentace. S vyznačenou trasou PVSEK prokazatelně seznámí všechny osoby, které budou a nebo by mohly činnosti provádět.

3. Stavebník, nebo jím pověřená třetí osoba, je povinen upozornit jakoukoliv třetí osobu, jež bude provádět zemní práce, aby zjistila nebo ověřila stranovou a hloubkovou polohu PVSEK příčnými sondami, a je srozuměn s tím, že možná odchylka uložení středu trasy PVSEK, stranová i hloubková, činí +/- 30 cm mezi skutečným uložením PVSEK a polohovými údaji ve výkresové dokumentaci.

4. Při provádění zemních prací v blízkosti PVSEK je stavebník, nebo jím pověřená třetí osoba, povinen postupovat tak, aby nedošlo ke změně hloubky uložení nebo prostorového uspořádání PVSEK. Odkryté PVSEK je stavebník, nebo jím pověřená třetí osoba, povinen zabezpečit proti prověšení, poškození a odcizení.

5. Při zjištění jakéhokoliv rozporu mezi údaji v projektové dokumentaci a skutečností je stavebník, nebo jím pověřená třetí osoba, povinen bez zbytečného odkladu přerušit práce a zjištění rozporu oznámit POS. V přerušených pracích lze pokračovat teprve poté, co od POS prokazatelně obdržel souhlas k pokračování v pracích.

6. V místech, kde PVSEK vystupuje ze země do budovy, rozváděče, na sloup apod. je stavebník, nebo jím pověřená třetí osoba, povinen vykonávat zemní práce se zvýšenou mírou opatrnosti s ohledem na ubývající krytí nad PVSEK. Výkopové práce v blízkosti sloupů nadzemního vedení SEK (dále jen NVSEK) je povinen provádět v takové vzdálenosti, aby nedošlo k narušení jejich stability, to vše za dodržení platných právních předpisů, technických a odborných norem, správné praxi v oboru stavebnictví a technologických postupů.

7. Při provádění zemních prací, u kterých nastane odkrytí *PVSEK*, je povinen stavebník, nebo jím pověřená třetí osoba před zakrytím *PVSEK* vyzvat *POS* ke kontrole. Zához je oprávněn provést až poté, kdy prokazatelně obdržel souhlas *POS*.

8. Stavebník, nebo jím pověřená třetí osoba, není oprávněn manipulovat s kryty kabelových komor a vstupovat do kabelových komor bez souhlasu společnosti *Telefónica*.

9. Stavebník, nebo jím pověřená třetí osoba, není oprávněn trasu *PVSEK* mimo vozovku přejíždět vozidly nebo stavební mechanizací, a to až do doby, než *PVSEK* řádně zabezpečí proti mechanickému poškození. Stavebník, nebo jím pověřená třetí osoba, je povinen projednat s *POS* způsob mechanické ochrany trasy *PVSEK*. Při přepravě vysokého nákladu nebo mechanizace pod trasou *NVSEK* je stavebník, nebo jím pověřená třetí osoba, povinen respektovat výšku *NVSEK* nad zemí.

10. Stavebník, nebo jím pověřená třetí osoba, není oprávněn na trase *PVSEK* (včetně ochranného pásma) jakkoliv měnit niveletu terénu, vysazovat trvalé porosty ani měnit rozsah a konstrukci zpevněných ploch (např. komunikací, parkovišť, vjezdů aj.).

11. Stavebník, nebo jím pověřená třetí osoba, je povinen manipulační a skladové plochy zřizovat v takové vzdálenosti od *NVSEK*, aby činnosti na/v manipulačních a skladových plochách nemohly být vykonávány ve vzdálenost menší než 1m od *NVSEK*.

12. Stavebník, nebo jím pověřená třetí osoba, je povinen obrátit se na *POS* v průběhu stavby, a to ve všech případech, kdy by i nad rámec těchto Všeobecných podmínek ochrany *SEK* společnosti *Telefónica* mohlo dojít ke střetu stavby se *SEK*.

13. Stavebník, nebo jím pověřená třetí osoba, není oprávněn užívat, přemísťovat a odstraňovat technologické, ochranné a pomocné prvky *SEK*.

14. Stavebník, nebo jím pověřená třetí osoba, není oprávněn bez předchozího projednání s *POS* jakkoliv manipulovat s případně odkrytými prvky *SEK*, zejména s ochrannou skříňí optických spojek, optickými spojkami, technologickými rezervami či jakýmkoliv jiným zařízením *SEK*. Stavebník, nebo jím pověřená třetí osoba, je výslovně srozuměn s tím, že technologická rezerva představuje několik desítek metrů kabelu stočeného do kruhu a ochranou optické spojky je skříň o hraně cca 1m.

15. Stavebník, nebo jím pověřená třetí osoba, je povinen každé poškození či krádež *SEK* neprodleně od okamžiku zjištění takové skutečnosti, oznámit *POS* nebo poruchové službě společnosti *Telefónica*, telefonní číslo 800 184 084, pro oblast Praha lze užít telefonní číslo 241 400 500.

III. Práce v objektech a odstraňování objektů

1. Stavebník, nebo jím pověřená třetí osoba, je povinen před zahájením jakýchkoliv prací v budovách a jiných objektech, kterými by mohl ohrozit stávající *SEK*, prokazatelně kontaktovat *POS* a zajistit u společnosti *Telefónica* bezpečné odpojení *SEK*.

2. Při provádění činností v budovách a jiných objektech je stavebník, nebo jím pověřená třetí osoba, povinen v souladu s právními předpisy, technickými a odbornými normami (včetně doporučených), správnou praxí v oboru stavebnictví a technologickými postupy provést mimo jiné průzkum vnějších i vnitřních vedení *SEK* na omítce i pod ní.

IV. Součinnost stavebníka při přípravě stavby

1. Pokud by činností stavebníka, nebo jím pověřené třetí osoby, k níž je třeba povolení správního orgánu dle zvláštního právního předpisu, mohlo dojít k ohrožení či omezení *SEK*, je stavebník, nebo jím pověřená třetí osoba, povinen kontaktovat *POS* a předložit zakreslení *SEK* do příslušné dokumentace stavby (projektové, realizační, koordinační atp.).

2. V případě, že pro činnosti stavebníka, nebo jím pověřené třetí osoby, není třeba povolení správního orgánu dle zvláštního právního předpisu, je stavebník, nebo jím pověřená třetí osoba, povinen předložit zakreslení trasy *SEK* i s příslušnými kótami do zjednodušené dokumentace (katastrální mapa, plánec), ze které bude zcela patrná míra dotčení *SEK*.

3. Při projektování stavby, rekonstrukce či přeložky vedení a zařízení silových elektrických sítí, elektrických trakcí vlaků a tramvají, nejpozději však před zahájením správního řízení ve věci povolení stavby, rekonstrukce či přeložky vedení a zařízení silových elektrických sítí, elektrických trakcí vlaků a tramvají, je stavebník, nebo jím pověřená třetí osoba, povinen provést výpočet rušivých vlivů, zpracovat ochranná opatření a předat je POS. Stavebník, nebo jím pověřená třetí osoba, není oprávněn do doby, než obdrží od POS vyjádření k návrhu opatření, zahájit činnost, která by mohla způsobit ohrožení či poškození SEK. Způsobem uvedeným v předchozí větě je stavebník, nebo jím pověřená třetí osoba, povinen postupovat také při projektování stavby, rekonstrukce či přeložky produktovodů s katodovou ochranou.

4. Při projektování stavby, při rekonstrukci, která se nachází v ochranném pásmu radiových tras společnosti Telefónica a překračuje výšku 15 m nad zemským povrchem, a to včetně dočasných objektů zařízení stavenišť (jeřáby, konstrukce, atd.), nejpozději však před zahájením správního řízení ve věci povolení takové stavby, je stavebník nebo jím pověřená třetí osoba, povinen kontaktovat POS za účelem projednání podmínek ochrany těchto radiových tras. Ochranné pásmo radiových tras v šíři 50m je zakresleno do situačního výkresu. Je tvořeno dvěma podélnými pruhy o šíři 25 m po obou stranách radiového paprsku v celé jeho délce, resp. 25 m kruhem kolem vysílacího radiového zařízení.

5. Pokud se v zájmovém území stavby nachází podzemní silnoproudé vedení (NN) společnosti Telefónica je stavebník, nebo jím pověřená třetí osoba, před zahájením správního řízení ve věci povolení správního orgánu k činnosti stavebníka, nebo jím pověřené třetí osoby, nejpozději však před zahájením stavby, povinen kontaktovat POS.

6. Pokud by navrhované stavby (produktovody, energovody aj.) svými ochrannými pásmy zasahovaly do prostoru stávajících tras a zařízení SEK, či do jejich ochranných pásem, je stavebník, nebo jím pověřená třetí osoba, povinen realizovat taková opatření, aby mohla být prováděna údržba a opravy SEK, a to i za použití mechanizace, otevřeného plamene a podobných technologií.

V. Křížení a souběh se SEK

1. Stavebník, nebo jím pověřená třetí osoba, je povinen v místech křížení PVSEK se sítěmi technické infrastruktury, pozemními komunikacemi, parkovacími plochami, vjezdy atp. ukládat PVSEK v zákonných předpisy stanovené hloubce a chránit PVSEK chráničkami s přesahem minimálně 0,5 m na každou stranu od hrany křížení. Chráničku je povinen utěsnit a zamezit vnikání nečistot.

2. Stavebník nebo jím pověřená třetí osoba, je výslovně srozuměn s tím, že v případě, kdy hodlá umístit stavbu sjezdu či vjezdu, je povinen stavbu sjezdu či vjezdu umístit tak, aby metalické kabely SEK nebyly umístěny v hloubce menší než 0,6 m a optické nebyly umístěny v hloubce menší než 1 m. V případě, že stavebník, nebo jím pověřená osoba, není schopen zajistit povinnosti dle předchozí věty, je povinen kontaktovat POS.

3. Stavebník, nebo jím pověřená třetí osoba, je povinen základy (stavby, opěrné zdi, podezdívky apod.) umístit tak, aby dodržel minimální vodorovný odstup 1,5 m od krajního vedení, případně kontaktovat POS.

4. Stavebník, nebo jím pověřená třetí osoba, není oprávněn trasy PVSEK znepřístupnit (např. zabetonováním).

5. Stavebník, nebo jím pověřená třetí osoba, je při křížení a souběhu stavby nebo sítí technické infrastruktury s kabelovodem povinen zejména:

- pokud plánované stavby nebo trasy sítí technické infrastruktury budou umístěny v blízkosti kabelovodu ve vzdálenosti menší než 2 m nebo při křížení kabelovodu ve vzdálenosti menší než 0,5 m nad nebo kdekoliv pod kabelovodem, předložit POS a následně projednat zakreslení v příčných řezech,
- do příčného řezu zakreslit také profil kabelové komory v případě, kdy jsou sítě technické infrastruktury či stavby umístěny v blízkosti kabelové komory ve vzdálenosti menší než 2 m,
- neumísťovat nad trasou kabelovodu v podélném směru sítě technické infrastruktury,
- předložit POS vypracovaný odborný statický posudek včetně návrhu ochrany tělesa kabelovodu pod stavbou, ve vjezdu nebo pod zpevněnou plochou,
- nezakrývat vstupy do kabelových komor, a to ani dočasně,
- projednat s POS, nejpozději ve fázi projektové přípravy, jakékoliv výkopové práce, které by mohly být vedeny v úrovni či pod úrovní kabelovodu nebo kabelové komory a veškeré případy, kdy jsou trajektorie podvrtné a protlaků ve vzdálenosti menší než 1,5 m od kabelovodu.

Informace k vytyčení SEK

V případě požadavku na vytyčení PVSEK společnosti *Telefonica* se, prosím, obračejte na společnosti uvedené níže.

Telefonica Czech Republic, a.s.

se sídlem: Za Brumlovkou 266/2 140 22 Praha 4 - Michle
IČ: 60193336 DIČ: CZ60193336

kontakt: tel: 271461858 obslužná doba po-pa 7 - 15 hod.

ŠINDY, a.s. - výhradní dodavatel společnosti Telefonica Czech Republic, a.s.

se sídlem: 5.května 16, 252 41 Dolní Břežany
IČ: 24126039 DIČ: CZ24126039

kontakt: Aleš Sedláček, mobil: 777844016, e-mail: ales.sedlacek@sindy.cz

TEMO-TELEKOMUNIKACE, a.s. - výhradní dodavatel společnosti Telefonica Czech Republic, a.s.

se sídlem: U Záběhlického zámku 233/15, 106 00 Praha 10
IČ: 25740253 DIČ: CZ25740253

kontakt: Nataša Králová, mobil: 602664636, e-mail: kralova@temo.cz, vytyceni@temo.cz

Vegacom, a.s. - výhradní dodavatel společnosti Telefonica Czech Republic, a.s.

se sídlem: Novodvorská 1010/14, 142 01 Praha 4
IČ: 25788680 DIČ: CZ25788680

kontakt: Vratislav Bína, mobil: 603 855 256, e-mail: bina@vegacom.cz

ARITMET

se sídlem: Praha 10, Vršovice, Užocká 962/6, PSČ: 100 00
IČ: 27951529 DIČ: CZ27951529

kontakt: Mikuláš Záworka, mobil: 606213599, e-mail: mikulas.zaworka@arimet.cz
Ing.David Kolář, mobil: 721606015, e-mail: david.kolar@arimet.cz

FEM - Miloš Fejfar

se sídlem: Lužany 141, 507 06 Lužany
IČ: 66315824 DIČ:

kontakt: Miloš Fejfar, fax: 493597087, mobil: 602413554, e-mail: fejfar.milos@seznam.cz

FORTEL s.r.o.

se sídlem: Nušlova 2286, 158 00 Praha 5
IČ: 62909380 DIČ: CZ62909380

kontakt: Petr Lásk, mobil: 602308933, e-mail: fortel@fortel.cz

Ing. Václav Hlavatý

se sídlem: V Lukách 2162, 269 01 Rakovník
IČ: 44255501 DIČ:

kontakt: Ing.Václav Hlavatý, mobil: 606632506, e-mail: dobrahlava@seznam.cz

Ivan Procházka

se sídlem: Příčina 78, pošta Petrovice 270 35
IČ: 01642146 DIČ:

kontakt: Ivan Procházka, mobil: 606706199, e-mail: iv.prochy@seznam.cz

Příloha k Vyjádření č.j.: 518171/14

Číslo žádosti: 0114 071 801

Milouš Koloušek

se sídlem: Novovysočanská 827/36, 190 00 Praha - Vysočany

IČ: 76397238

DIČ:

kontakt: Milouš Koloušek, mobil:605297296, e-mail: mkolousek@ixcon.cz

Miroslav Forchtner

se sídlem: Vinice ev.č.4, 294 41, Dobruška

IČ: 74794850

DIČ: CZ560110/0307

kontakt: Miroslav Forchtner, mobil: 606936150, e-mail: ofim@seznam.cz

Miroslav Kraušner

se sídlem: Jaselská 1159, 295 01 Mnichovo Hradiště

IČ: 64721051

DIČ: CZ64721051

kontakt: Miroslav Kraušner, mobil: 602350825, e-mail: spojdrat@seznam.cz

NEWTELELINE spol. s r.o.

se sídlem: Praha 6, Bělohorská 185/163 169 00

IČ: 48108421

DIČ: CZ48108421

kontakt: Michal Schonauer, mobil: 608333920, e-mail: michal.schonauer@ntl.cz

Petr Libora

se sídlem: Zlončice 79, PSČ 278 01

IČ: 14923777

DIČ: CZ480108002

kontakt: Petr Libora, mobil: 602128959, e-mail: pavel.libora@tiscali.cz

SITEL, spol. s r.o.

se sídlem: Baarova 957/15, 140 00 Praha 4

IČ: 44797320

DIČ: CZ 44797320

kontakt: Stanislav Rada, mobil: 606744788, e-mail: sr@sitel.cz

SPOJMONT s.r.o.

se sídlem: Žitavského 556, 156 00 Praha 5

IČ: 61501387

DIČ: CZ61501387

kontakt: Miloslav Možný, mobil: 777794853, e-mail: info@spojmont.cz

Jan Adámek, mobil: 777226627, e-mail: info@spojmont.cz

SUPTEL, a.s.

se sídlem: Hřbitovní 1322/15, 312 16 Plzeň

IČ: 25229397

DIČ: CZ25229397

kontakt: Bohumír Fulín, mobil: 724635314, e-mail: fulin@suptel.cz

Jiří Kalfířt, mobil: 724635351, e-mail: kalfirt@suptel.cz

Vlastimil Koudelka, mobil: 725277777, e-mail: koudelka@suptel.cz

VYDIS a.s.

se sídlem: Štěrboholská 1404/104, 102 00 Praha 15

IČ: 24660345

DIČ: CZ24660345

kontakt: Ján Lihocký, tel.:+420 725 090 469, email: lihocky@vydis.cz

SITUAČNÍ VÝKRES - ZÁJMOVÉ ÚZEMÍ

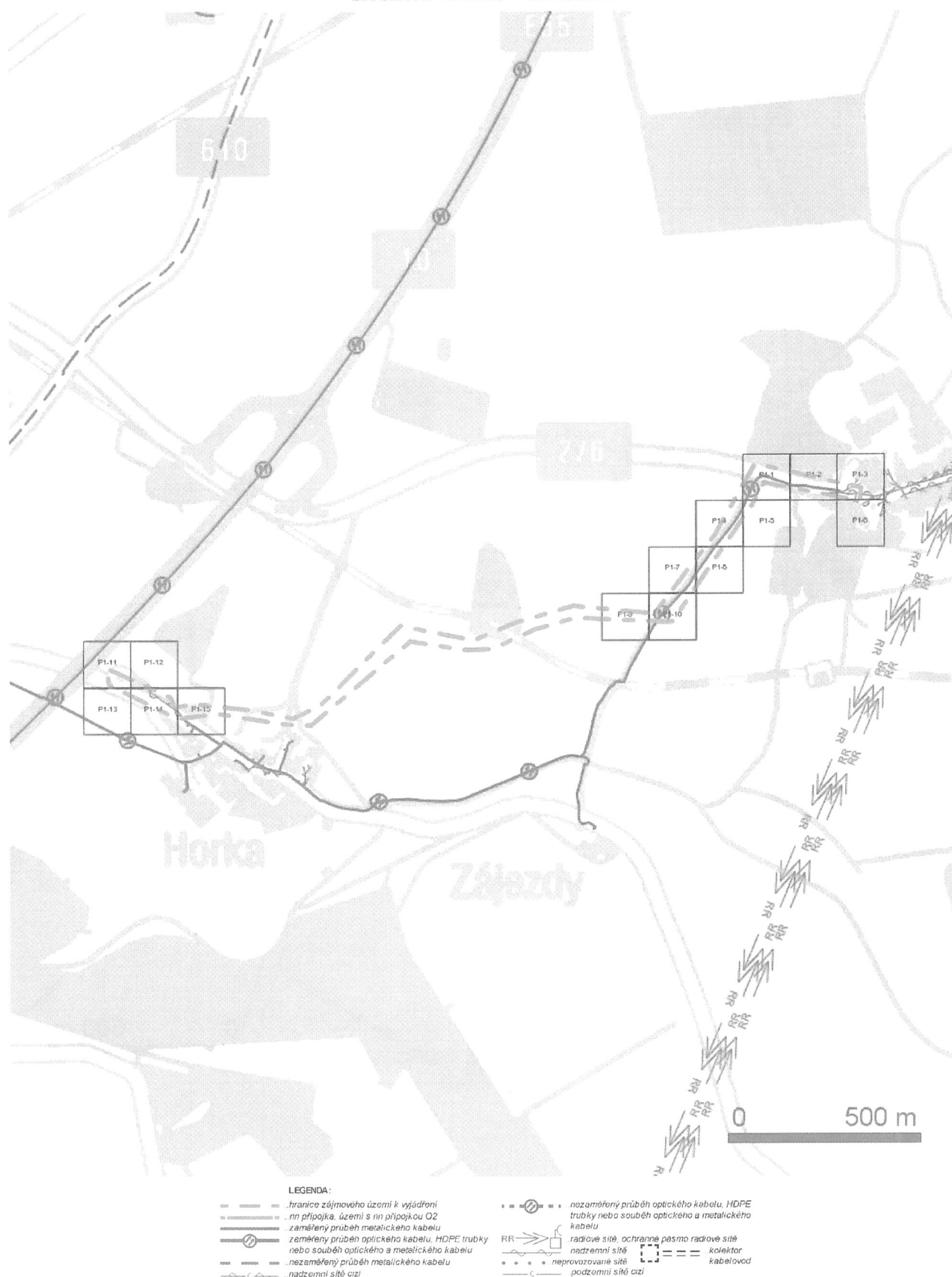


LEGENDA:

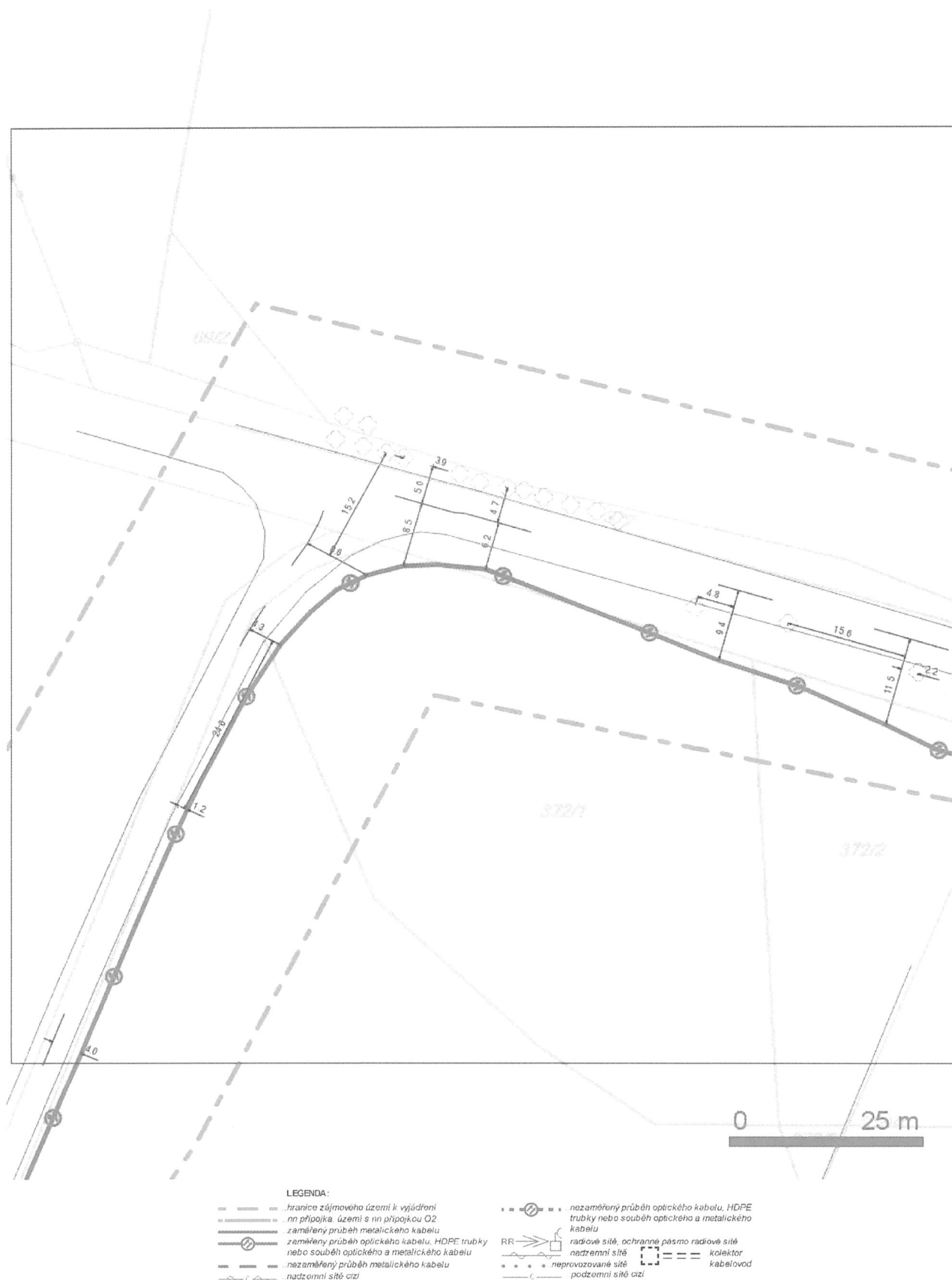
--- ..hranice zájmového území k vyjádření

Telefónica Czech Republic, a.s.
Za Brumlovkou 266/2
140 22 Praha 4
DIČ: CZ 60193336
188

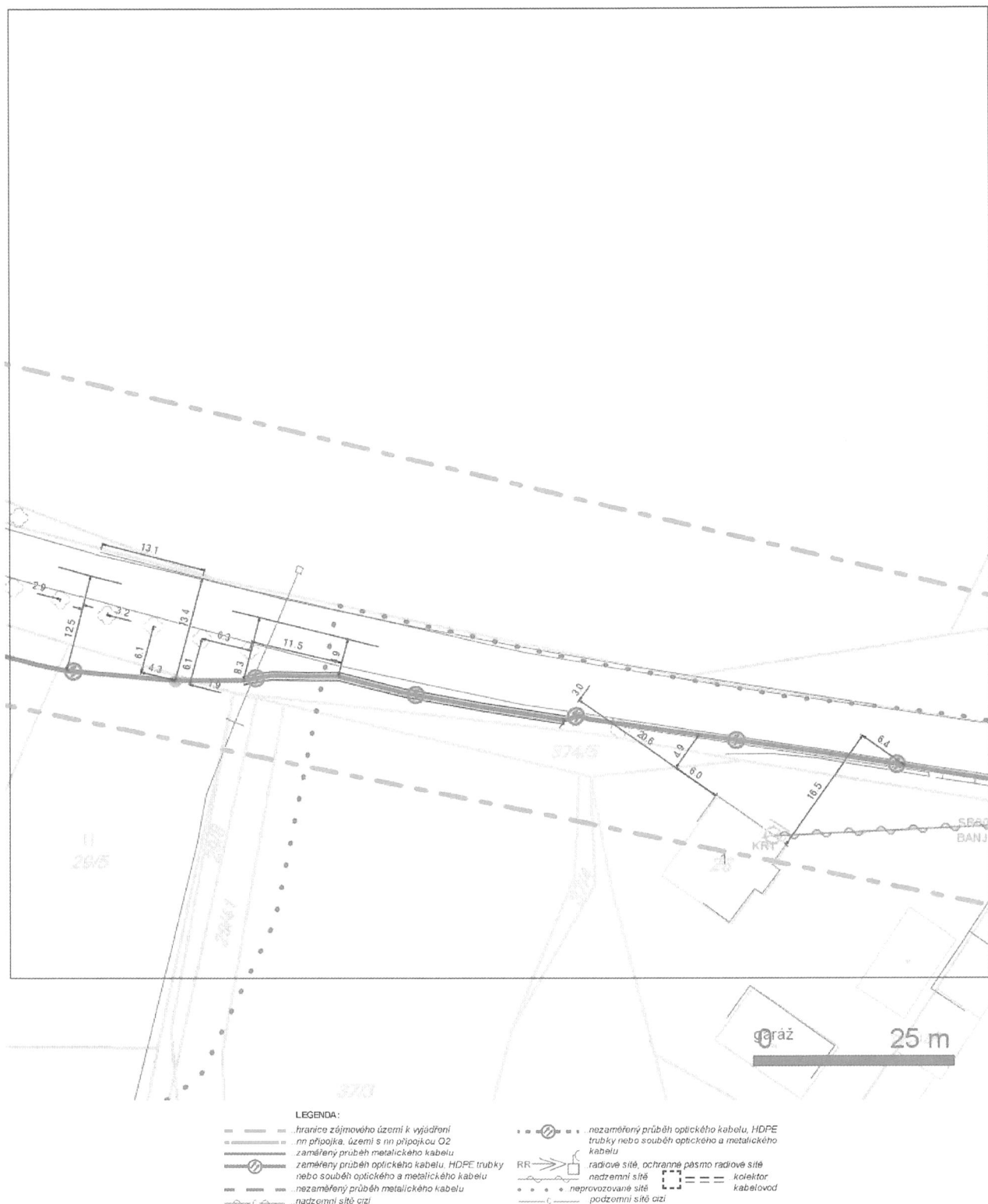
SITUAČNÍ VÝKRES - POLYGON 1



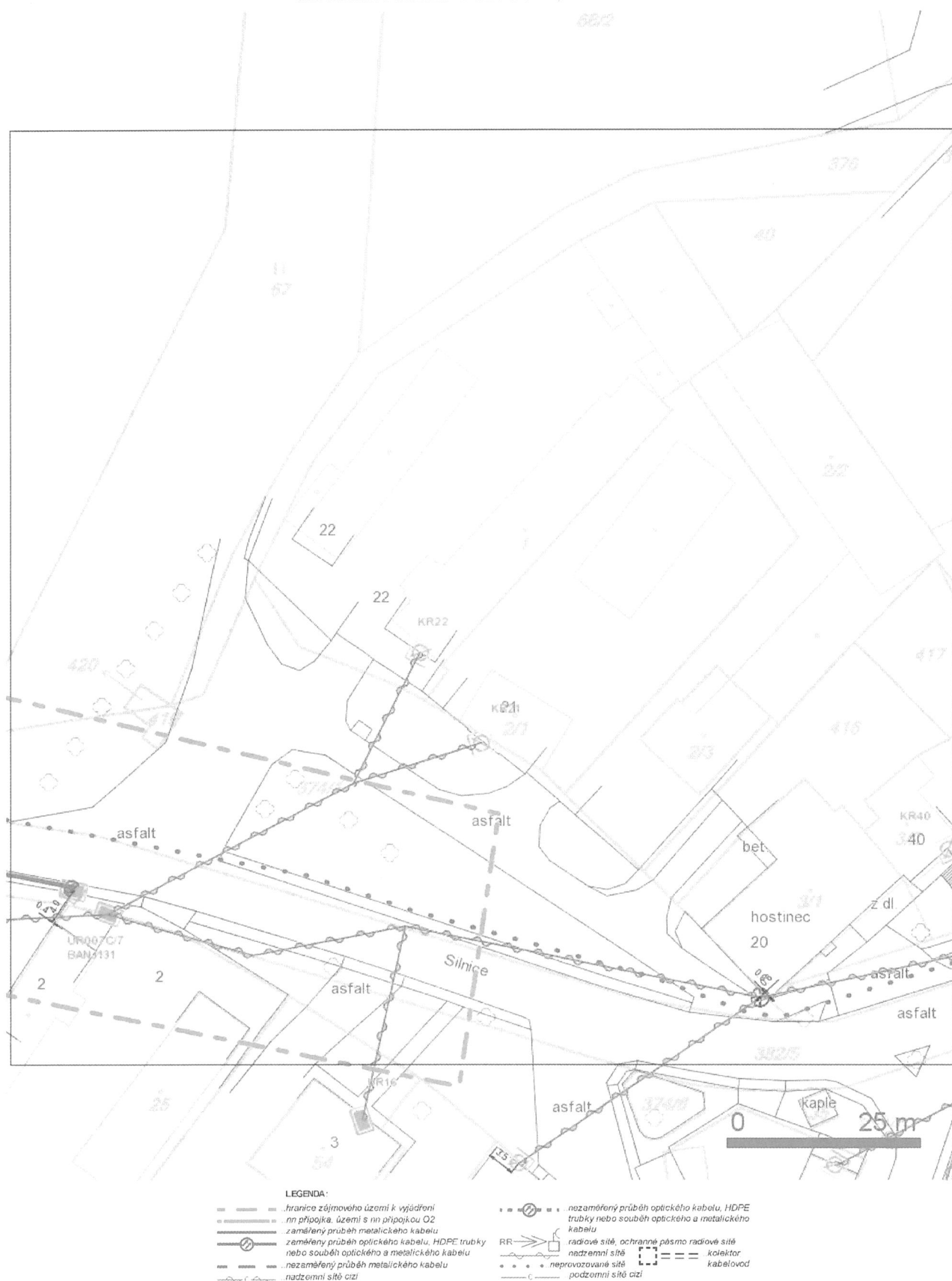
SITUAČNÍ VÝKRES - POLYGON 1, list kladu P1-1



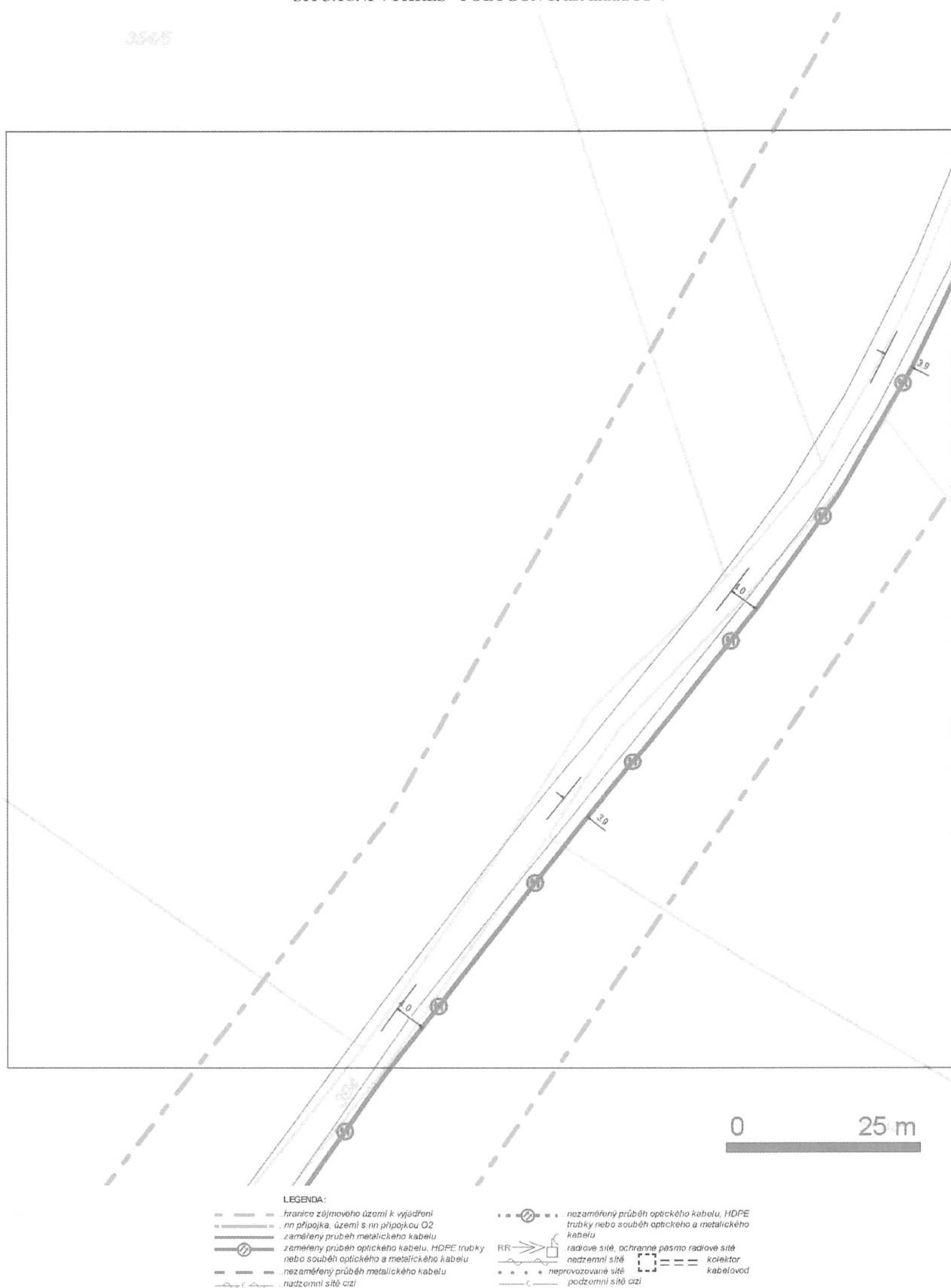
SITUAČNÍ VÝKRES - POLYGON 1, list kladu P1-2



SITUAČNÍ VÝKRES - POLYGON 1, list kladu P1-3



SITUAČNÍ VÝKRES - POLYGON 1, list kladu P1-4



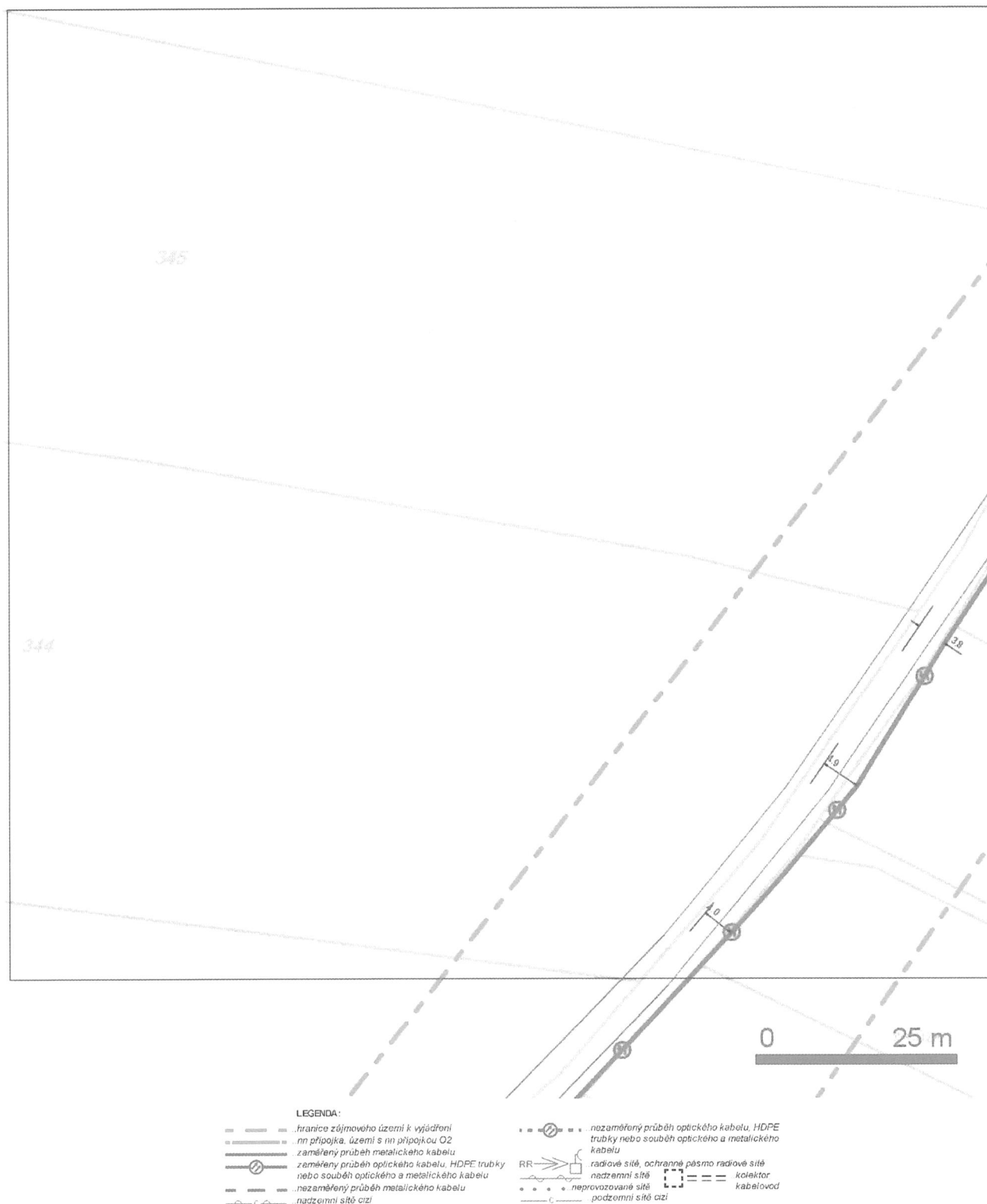
SITUAČNÍ VÝKRES - POLYGON 1, list kladu P1-5



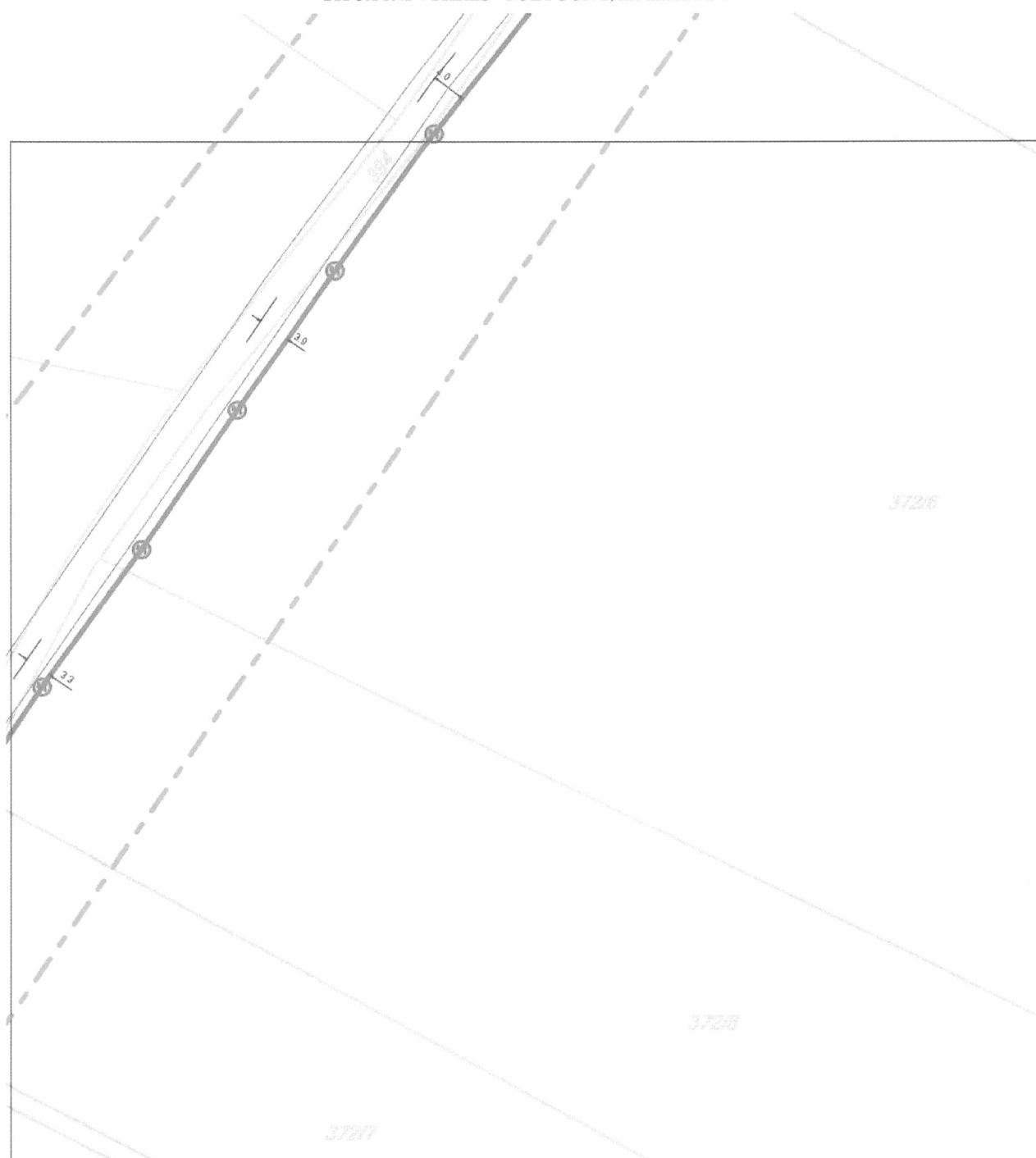
SITUAČNÍ VÝKRES - POLYGON 1, list kladu P1-6



SITUAČNÍ VÝKRES - POLYGON 1, list kladu P1-7



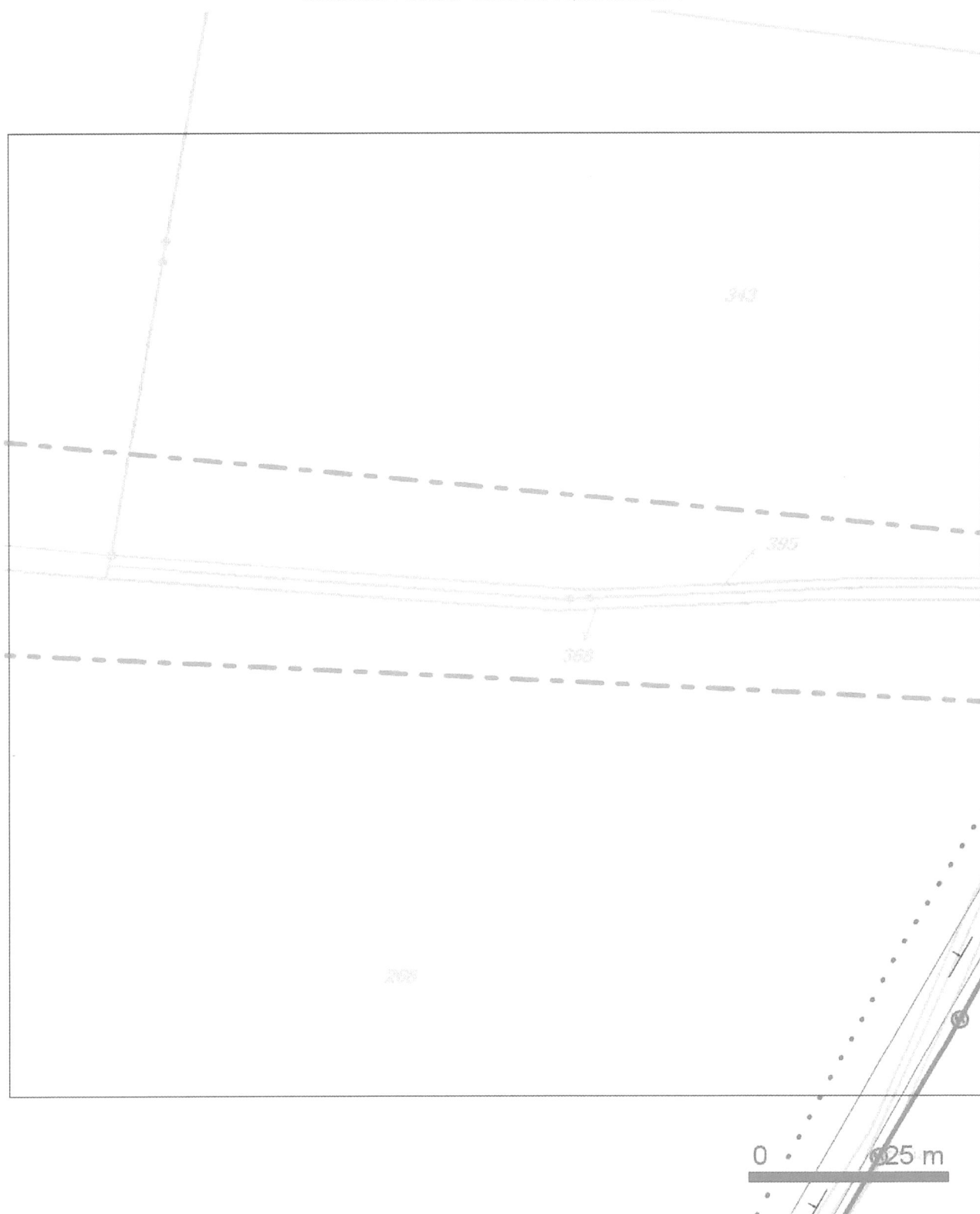
SITUAČNÍ VÝKRES - POLYGON 1, list kladu P1-8



LEGENDA:

—	hranice zájmového území k vyjádření	—	nezaměřený průběh optického kabelu, HDPE trubky nebo souběh optického a metalického kabelu
—	nn přípojka, území s nn přípojkou O2	RR	radiové síť, ochranné pásmo radiové sítě
—	zaměřený průběh metalického kabelu	—	nadzemní síť
—	zaměřený průběh optického kabelu, HDPE trubky nebo souběh optického a metalického kabelu	—	neprovazované síť
—	nezaměřený průběh metalického kabelu	—	podzemní síť cizí
—	nadzemní síť cizí	—	kolektor
		—	kabelovod

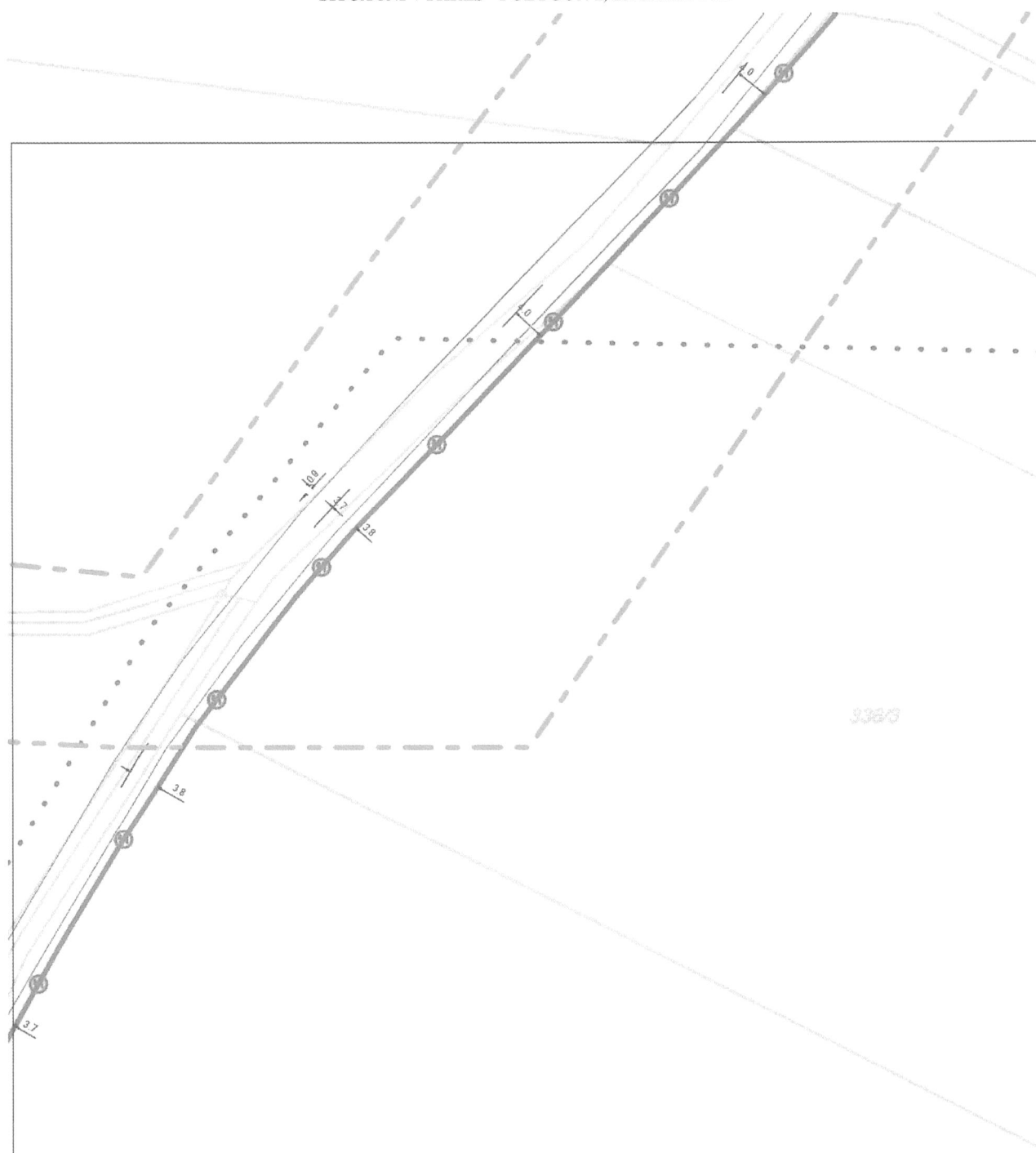
SITUAČNÍ VÝKRES - POLYGON 1, list kladu P1-9



LEGENDA:

- | | | | |
|-----------|---|--|--|
| — — — — — | hranice zájmového území k vyjádření | • • • • • | nezaměřený průběh optického kabelu, HDPE |
| — — — — — | na přípojku, území s jinou přípojkou O2 | trubky nebo souběh optického a metalického | |
| — — — — — | zaměřený průběh metalického kabelu | kabelu | |
| — — — — — | zaměřený průběh optického kabelu, HDPE trubky | | |
| — — — — — | nebo souběh optického a metalického kabelu | | |
| — — — — — | nezaměřený průběh metalického kabelu | | |
| — — — — — | nadzemní síť cizí | | |
| | | RR — — — — — | radiové síť, ochranné pásmo radiové síť |
| | | • • • • • | nadzemní síť |
| | | • • • • • | neprůvozná síť |
| | | — — — — — | podzemní síť cizí |
| | | — — — — — | kolektor |
| | | — — — — — | kabelovod |

SITUAČNÍ VÝKRES - POLYGON 1, list kladu P1-10



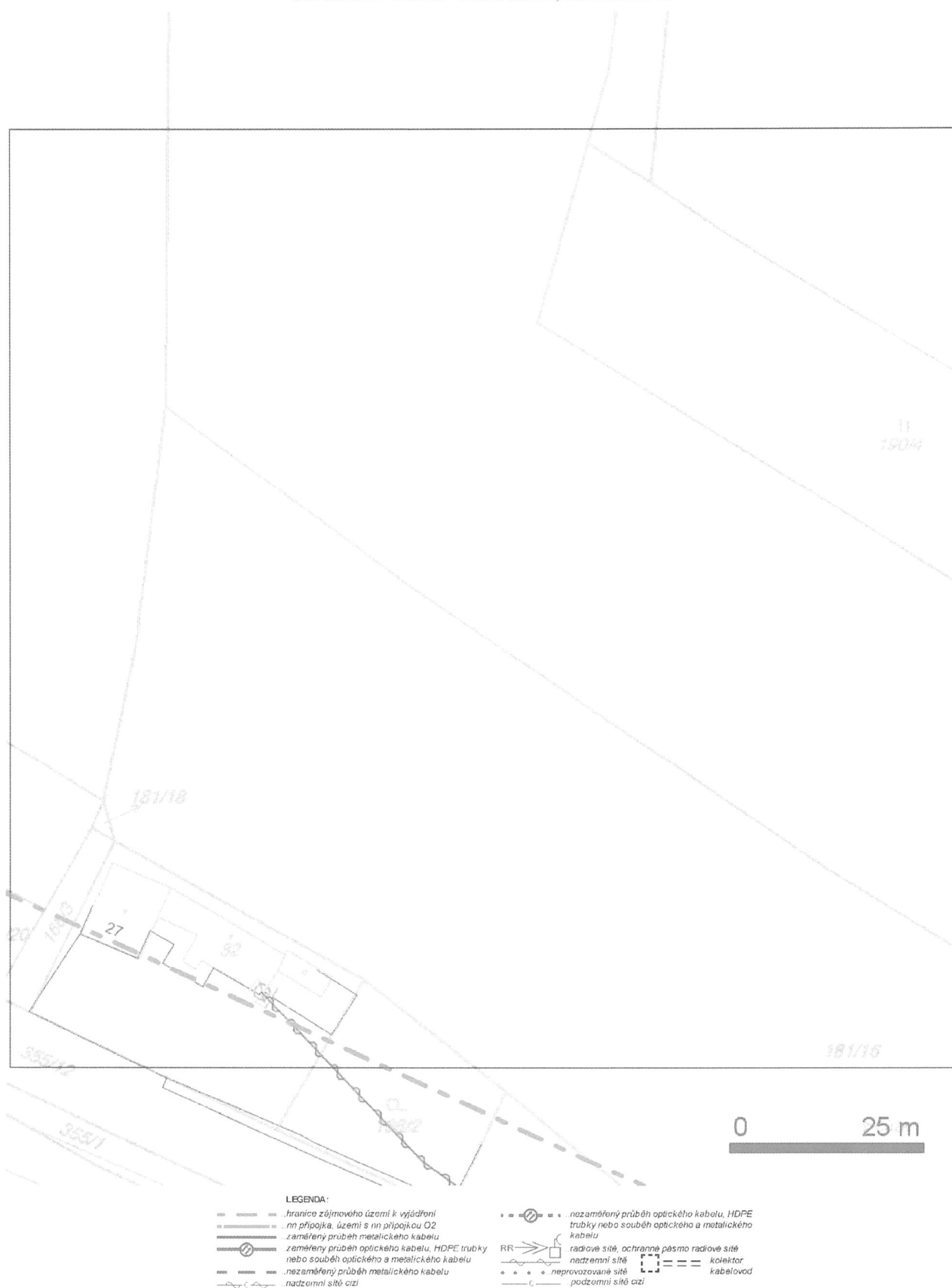
0 25 m

- LEGENDA:
- hranice zájmového území k vyjádření
 - nn přípojka, území s nn přípojkou O2
 - zaměřený průběh metalického kabelu
 - zaměřený průběh optického kabelu, HDPE trubky nebo souběh optického a metalického kabelu
 - nezaměřený průběh metalického kabelu
 - nadzemní síť cizí
 - nezaměřený průběh optického kabelu, HDPE trubky nebo souběh optického a metalického kabelu
 - RR — radiové síť, ochranné pásmo radiové sítě
 - nadzemní síť
 - neprovozané síť
 - podzemní síť cizí
 - kolektor kabelovodu

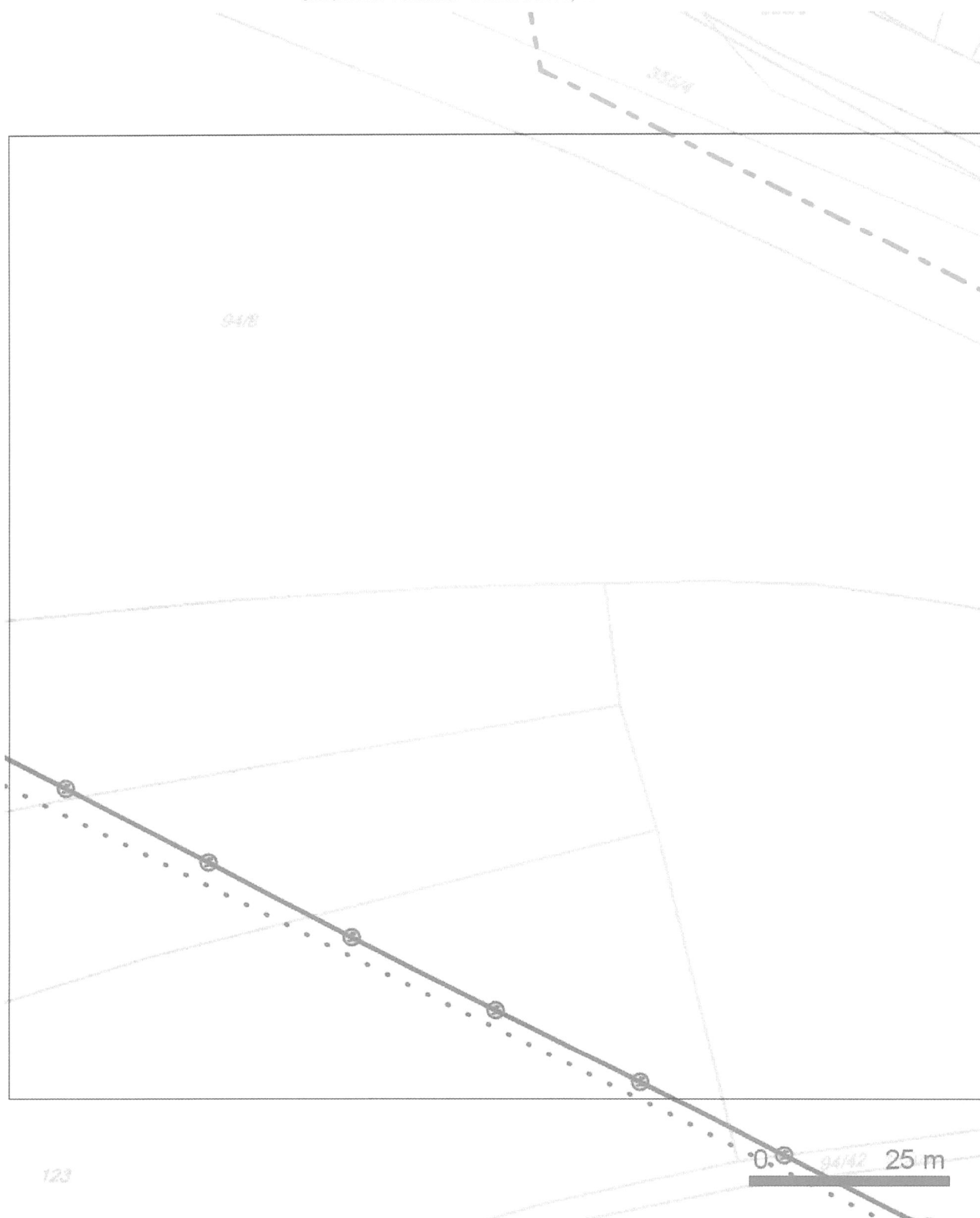
SITUAČNÍ VÝKRES - POLYGON 1, list kladu P1-11



SITUAČNÍ VÝKRES - POLYGON 1, list kladu P1-12



SITUAČNÍ VÝKRES - POLYGON 1, list kladu P1-13

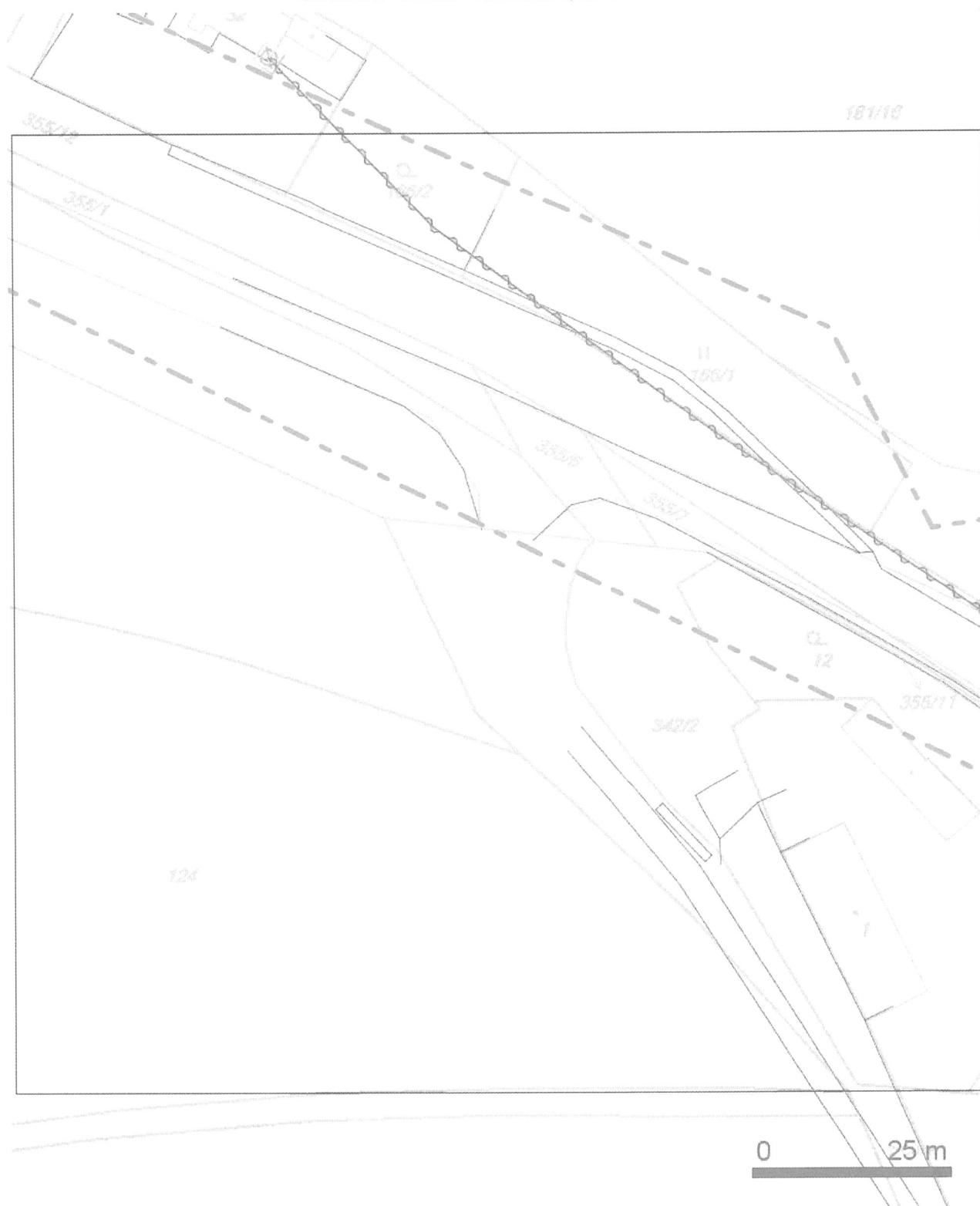


123

LEGENDA:

- | | | | |
|-----------|---|--|--|
| — — — — — | hranice zájmového území k vyjádření | — (O) — | nezaměřený průběh optického kabelu, HDPE |
| — (O) — | in přípojka, území s in přípojkou O2 | trubky nebo souběh optického a metalického | |
| — (O) — | zaměřený průběh metalického kabelu | kabelu | |
| — (O) — | zaměřený průběh optického kabelu, HDPE trubky | | |
| — (O) — | nebo souběh optického a metalického kabelu | | |
| — (O) — | nezaměřený průběh metalického kabelu | | |
| — (O) — | podzemní síť cizí | | |
| RR —> | radiové síť, ochranné pásmo radiové síť | | |
| — (O) — | nadzemní síť | | |
| — (O) — | neprovazované síť | | |
| — (O) — | podzemní síť cizí | | |
| | | == | koléktor |
| | | == | kabelovod |

SITUAČNÍ VÝKRES - POLYGON 1, list kladu P1-14



- LEGENDA:
- hranice zájmového území k vyjádření
 - nn přípojka, území s nn přípojkou O2
 - zaměřený průběh metalického kabelu
 - zaměřený průběh optického kabelu, HDPE trubky nebo souběh optického a metalického kabelu
 - nezaměřený průběh metalického kabelu
 - nadzemní síť cizí
 - nezaměřený průběh optického kabelu, HDPE trubky nebo souběh optického a metalického kabelu
 - RR --- radiové síť, ochranné pásmo radiové sítě
 - nadzemní síť
 - neprovozovaná síť
 - podzemní síť cizí
 - kolektor
 - kabelovod

17 / 17